
Szerelési útmutatók



8.000 - 8.012

Szerelési útmutatók, modell 577, 772, 770 és 472

Szerelési/összeállítási útmutatók

Mindig olvassa el és értse meg az útmutatásokat! Soha ne szerelje le a csövezés egyetlen elemét sem, amíg meg nem győződik arról, hogy a rendszer nyomásmentes és leürített. A merev kuplungok és Tri-Seal tömítések használata előnyös száraz vezetékes és fagyasztó/hűtőházi alkalmazásoknál. A következő útmutatás a modell 577, 770, 772. és 472 merev kuplungokra vonatkozik. A szerelés során használt csővezetékek hornyolása a szabványos görgős horony és forgácsolt horony specifikáción alapul.



1. lépés

Ellenőrizze a horony és a csővégek külső részét, hogy eltávolított-e minden laza törmelék, szennyeződést, szilánkot, festéket, zsírt és minden egyéb idegen anyagot. A csővégi tömítőfelületeken ne legyen kiugrás, horpadás vagy más egyéb jelölés.



2. lépés

Ellenőrizze, hogy a kuplung és a tömítés fokozata megfelelő-e a kívánt alkalmazáshoz. További információért olvassa el a katalógus "Tömítések" szakaszát. A tömítés éleit és a külső felületét vonja be vékony réteg kőolajszármazék mentes szilikon kenőzsírral vagy azzal egyenértékű kenőanyaggal. Kőolajszármazék alapú kenőanyagot ne használjon "E" osztályú "EPDM" tömítésekhez, hogy megakadályozza a tömítés anyagának károsodását. A Tri-Seal tömítéseket fagyasztó/hűtőházi alkalmazásokhoz ajánljuk.

Megjegyzés: A száraz csöves és fagyasztó/hűtőházi alkalmazásokhoz szilikon kenőanyag használatát javasoljuk.



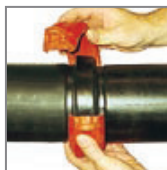
3. lépés

Szerelje fel a tömítést úgy, hogy a merev csatlakozóval rögzíteni kívánt csőre helyezi és győződjön meg arról, hogy a tömítés pereme nem lóg le csőről.



4. lépés

Helyezze egymáshoz a két csővéget, győződjön meg a megfelelő illesztésről és csúsztassa a tömítést a helyére, megfelelően központosítva az egyes csövek hornyolt része között.
Megjegyzés: A tömítés nem nyúlhat bele a horonyba egyik csőrészen sem vagy nem nyúlhat a csővégek közé.



5. lépés

Egy anyát és csavart kivéve "fordítsa a cső köré" a képen látható módon. Ellenőrizze, hogy a ház a tömítés felett van-e és hogy a házak rögzítő nyelvei teljesen illeszkednek-e a hornyokba



6. lépés

Helyezze be a másik csavart a kuplungba és forgassa az anyákat, amíg kézzel szorosan meg nem húzta. Ellenőrizze, hogy a csavarfejek teljesen besüllyednek a házba.



7. lépés

Váltakozva húzza meg a két csavart, amíg a 8.011. oldalon megadott, megfelelő nyomatköt el nem éri.
Megjegyzés: ha a csavarokat egyenetlenül húzza meg, a tömítés becsípődhet vagy megszorulhat.



Megjegyzés: az 1"-12" méretű Modell 577 és 1 1/4"-12" méretű 772, 770, és 472 csatlakozók nyelv és süllyedésvezetővel rendelkeznek, amelyeket össze kell illeszteni, hogy a kuplung a tervezésének megfelelően funkcionáljon.



Megjegyzés: az 1"-12" méretű Modell 577, 472 és az 1 1/4"-12" méretű Modell 772,770 kuplung oknál szándékosan található egy 1.6mm-es rés mindkét nyereg végénél, hogy kényszerítő merev kapcsolást tegyen lehetővé.

A képeken látható a szabadalmazott "Univerzális nyelv és süllyedés" rendezés. Ezek a kuplung házak azonos nyelv/süllyesztő párokkal rendelkeznek mindkét végén, így engedve a kapcsolódást függetlenül attól, hogy a ház melyik végét illesztjük össze.

Szerelési útmutatók, modell 705, 707 és 405

Szerelési/összeállítási útmutatók

Mindig olvassa el és értse meg az útmutatásokat! Soha ne szerelje le a csövezés egyetlen elemét sem, amíg meg nem győződik arról, hogy a rendszer nyomásmentes és leürített. A merev kuplungok és Tri-Seal tömítések használata előnyös száraz vezetékes és fagyasztó/hűtőházi alkalmazásoknál.

A következő útmutatás a modell 705, 707 és 405 rugalmas kuplungokra vonatkozik. A szerelés során használt csövezetékek hornyolása a szabványos görgős horony és forgácsolt horony specifikáción alapul.



1. lépés

Ellenőrizze a horony és a csövégek külső részét, hogy eltávolított-e minden laza törmelék, szennyezést, szilánkot, festéket, zsirt és minden egyéb idegen anyagot. A csövégi tömítőfelületeken ne legyen kiugrás, horpadás és/vagy más egyéb jelölés.



2. lépés

Ellenőrizze, hogy a kuplung és a tömítés fokozata megfelelő-e a kívánt alkalmazáshoz. További információkért olvassa el a katalógus "Tömítések" szakaszát. A tömítés éleit és a külső felületét vonja be vékony réteg kenőanyaggal.

A tömítés éleit és a külső felületét vonja be vékony réteg kőolajszármazék mentes szilikon kenőzsírral vagy azzal egyenértékű kenőanyaggal. Kőolajszármazék alapú kenőanyagot ne használjon "E" osztályú "EPDM" tömítésekhez, hogy megakadályozza a tömítés anyagának károsodását. A Tri-Seal tömítéseket fagyasztó/hűtőházi alkalmazásokhoz ajánljuk.



3. lépés

Szerelje fel a tömítést úgy, hogy a rugalmas csatlakozóval rögzíteni kívánt csőre helyezi és győződjön meg arról, hogy a tömítés pereme nem lóg le csőről.



4. lépés

Helyezze egymáshoz a két csövéget, győződjön meg a megfelelő illesztésről és csúsztassa a tömítést a helyére, megfelelően központosítva az egyes csövek hornyolt része között.
Megjegyzés: A tömítés nem nyúlhat bele a horonyba egyik csőrészen sem vagy nem nyúlhat a csövégek közé.



5. lépés

Egy anyát és csavart kivéve "fordítsa a cső köré" a képen látható módon. Ellenőrizze, hogy a ház a tömítés felett van-e és hogy a házak rögzítő nyelvei teljesen illeszkednek-e a hornyokba



6. lépés

Helyezze be a másik csavart a kuplungba és forgassa az anyákat, amíg kézzel szorosan meg nem húzta. Ellenőrizze, hogy a csavarfejek teljesen besüllyednek a házba.



7. lépés

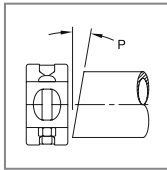
Váltakozva húzza meg az anyákat, amíg megfelelő nyomatéknál a ház nem érintkezik a csavarlemezekkel. Megjegyzés: ha a csavarokat egyenetlenül húzza meg, a tömítés becsípődhet vagy megszorulhat. A megfelelő meghúzási nyomatok a 8.011. oldalon találhatóak.

Megjegyzés: A Modell 705, 707 és 405 kuplung házak nyereg végeinek fém-fém kapcsolatban kell lennie.

Szerelési/összeállítási útmutatók

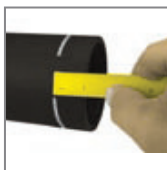
A következő útmutatás a modell 909 sima csővég kuplung szerelését mutatja be sima végű vagy letompított szabványos acél rozsdamentes acél vagy alumínium csövekre.

Mindig olvassa el és értse meg az útmutatásokat! Soha ne szerelje le a csővezés egyetlen elemét sem, amíg meg nem győződik arról, hogy a rendszer nyomásmentes és leürített.



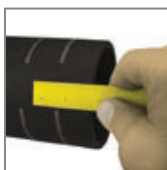
1. lépés.

Merőlegesen vágja le a csővégeket. A függőlegestől való legnagyobb eltérés (lásd a rajzot) 1/32" (0,8 mm) 2 - 6"-os csöveknél, 1/16" (1,6 mm) 8"-os és nagyobb átmérők esetén. Ellenőrizze a csővégeket, hogy eltávolított-e minden sorját, laza törmelékét, szennyezést, szilánkot, festéket, zsírt és minden egyéb idegen anyagot. A csővégi tömítőfelületeken ne legyen kiugrás, horpadás vagy más egyéb jelölés.



2. lépés.

Vonalzóval vagy mérőszalaggal mérjen le és élénk színű filctollal tegyen jelet 1" (25,4 mm) távolságra a cső végétől. Javasoljuk, hogy a cső kerülete mentén legalább 4 jelölést helyezzen el egymástól egyforma távolságra.



3. lépés.

Készítsen egy második jelöléssort, a "B" táblázat adatai alapján a cső végétől mérve (kuplung központosító jelek). Ezek a jelölések legyenek párhuzamosak a **2. lépésben** felvitt jelölésekkel.



4. lépés.

Ellenőrizze, hogy a tömítés osztály illeszkedik-e a tervezett alkalmazáshoz. A tömítéssel kapcsolatos további információk a G610 adatlapon találhatóak. A tömítés éleit és a külső felületét vonja be vékony réteg kenőanyaggal. Azért, hogy megakadályozza a tömítés anyagának károsodását, ne használjon kőolajszármazék alapú kenőanyagot.



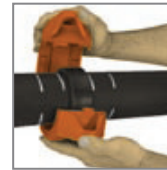
5. lépés.

Szerelje fel a tömítést úgy, hogy az egyik csatlakoztatni kívánt csőre helyezi és győződjön meg arról, hogy a tömítés pereme nem lóg le a csőről.



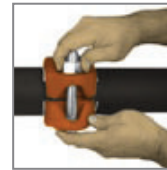
6. lépés.

Helyezze a két csővéget egymáshoz, megfelelően illessze össze és csúsztassa a tömítést a második csővégre, megfelelően központosítva a **2. lépésben** elkészített két közelebbi jelölés közé. Ellenőrizze, hogy a tömítés megfelelő pozícióban maradt-e az **5. lépéstől**.



7. lépés.

Vegye ki mindkét csavart, helyezze a kuplungházakat a tömítés fölé úgy, hogy a nyelv és a horony elemek megfelelően illeszkedjenek. Biztosítsa, hogy a házak központi helyzetben legyenek a **3. lépésben** készített jelölésekhez képest.



8. lépés.

Helyezze be a csavart a csatlakozóba és forgassa az anyákat, amíg kézzel szorosan meg nem húzta. Ellenőrizze, hogy a csavarfejek teljesen besüllyednek a házba.



9. lépés.

Felváltva húzza meg az anyákat, amíg a kívánt meghúzási nyomatékot el nem érte. A javasolt csavar meghúzási nyomaték értékek a 8.011 oldalon találhatóak. Javasoljuk, hogy használjon nyomatékkulcsot, hogy biztosítsa a megfelelő összeszerelést és a pontos meghúzási nyomaték értéket.

Figyelem

A kuplung csavarjait a javasolt nyomatékkal húzza meg, hogy elérje modell 909 csatlakozás megadott teljesítményét. A túl nagy nyomaték károsíthatja a csavart és a csővéget és nyomás alatti leválást okozhat. A nem kellő nagyságú nyomaték alacsonyabb nyomásteljesítményt, a kuplung szivárgását vagy a cső szétválását okozza. A javasolt csavar meghúzási nyomatékokat az "A" táblázatban találja.

Szerelési útmutatók, modell 71, peremek

Szerelési/összeállítási útmutatók

Mindig olvassa el és értse meg az útmutatásokat! Soha ne szerelje le a csövezés egyetlen elemét sem, amíg meg nem győződik arról, hogy a rendszer nyomásmentes és leürített.

A következő útmutatás a modell 71 peremadapterre vonatkozik.

A szerelés során használt csövezetékek hornyolása a szabványos vágott horony és hengerelt horony specifikáción alapul.



1. lépés

Ellenőrizze a horony és a csövégek külső részét, hogy eltávolított-e minden laza törmelék, szennyezést, szilánkot, festéket, zsirt és minden egyéb idegen anyagot. A csövégi tömítőfelületeken ne legyen kiugrás, horpadás és/vagy más egyéb jelölés.



2. lépés

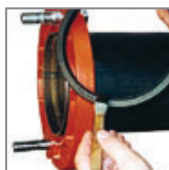
Ellenőrizze, hogy a kiválasztott tömítés illeszkedik-e a tervezett alkalmazáshoz. További információkért olvassa el a katalógus "Tömítések" szakaszát.

Helyezzük az egyik csavart (nem tartozék) a Modell 71 horony-karima adapter csuklópánt részébe. Helyezzük a szerelvényt a cső horonyba.



3. lépés

Zárja le a peremet egy másik csavarral. A perem lezárásának megkönnyítése érdekében a perem két füllel rendelkezik. Vegyen egy állítható csavarkulcsot és helyezze a két fülé a képen látható módon. Mozdassa a csavarkulcsot a csővel párhuzamosan, amíg a furatok egybe nem esnek. Amikor a furatok egybeesnek, helyezzen be egy csavart. Ellenőrizze, hogy a házak rögzítő nyelvei teljesen illeszkednek-e a horonyba.



4. lépés

A tömítés éleit és a külső felületét vonja be vékony réteg kőolajszármazék mentes szilikon kenőzsírral vagy ennek megfelelő kenőanyaggal. Kőolajszármazék alapú kenőanyagot ne használjon "E" osztályú EPDM tömítésekhez, hogy megakadályozza a tömítés anyagának károsodását



5. lépés

Helyezzük a tömítést a tömítés fészekbe a tömítést jelölő oldallal előre.



6. lépés

Húzzuk össze a Modell 71 horonykarima adaptert és az ellenkarimát. Győződjön meg a megfelelő illeszkedésről és helyezze be az összes többi perem-csavart (nem része a szállítmánynak) a szabad csavarfuratba. Egyformán húzza meg az összes anyát és biztosítsa, hogy az anyák meghúzási nyomatéka megfelelő legyen (lásd a 8.011. oldalon a meghúzási nyomatékokat)

Megjegyzés: Fém perem alátét adapterekre van szükség, ha a modell 71 peremadaptert a következő felületekkel szemben használja:

1. Gumi felületek
2. AWWA öntött peremek
3. Gumizott felületű karima közé építhető szelepek
4. Barázdált peremes felületek

A modell 71 peremadapter alkalmazása nem ajánlott, amennyiben a rögzítés mentes szárral függesztve történik vagy ha az idomok 90°-ban kapcsolódnak. Vegye fel a kapcsolatot a Tyco Fire Suppression & Building Products céggel mielőtt az elemet műanyag csővel használja.

Szerelési/összeállítási útmutatók

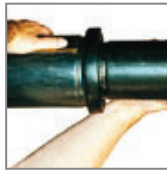
Mindig olvassa el és értse meg az útmutatásokat! Soha ne szerelje le a csövezés egyetlen elemét sem, amíg meg nem győződik arról, hogy a rendszer nyomásmentes és leürített. Megjegyzés: A szűkítő kuplungokat nem javasoljuk fagyasztó/hűtőházi alkalmazásokhoz.

A következő útmutatás a modell 716 rugalmas szűkítő kuplungokra vonatkozik. A szerelés során használt csövezetékek hornyolása a szabványos görgős horony és forgácsolt horony specifikáción alapul.



1. lépés

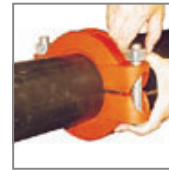
Ellenőrizze a horony és a csövek külső részét, hogy eltávolított-e minden laza törmelék, szennyezést, szilánkot, festéket, zsírt és minden egyéb idegen anyagot. A csövégi tömítőfelületeken ne legyen kiugrás, horpadás és/vagy más egyéb jelölés.



3. lépés

Szerelje fel a tömítést úgy, hogy a tömítést a nagyobb átmérőjű csőre helyezi. Illessze a kisebb átmérőjű csövet a helyére és csúsztassa a megfelelő pozícióba, megfelelően központosítva az egyes csövek hornyos szakaszai között.

Megjegyzés: a tömítés ne nyúljon egyik csőszegmens hornyaira sem.



5. lépés

Helyezze be a csavart a csatlakozóba és forgassa az anyákat, amíg kézzel szorosan meg nem húzta. Ellenőrizze, hogy a csavarfejek teljesen besüllyednek a házba.



2. lépés

Ellenőrizze, hogy a kuplung és a tömítés fokozata megfelelő-e a kívánt alkalmazáshoz. További információért olvassa el a katalógus "Tömítések" szakaszát.

A tömítés éleit és a külső felületét vonja be vékony réteg kőolajszármazék mentes szilikon kenőzsírral vagy azzal egyenértékű kenőanyaggal. Kőolajszármazék alapú kenőanyagot ne használjon "E" osztályú "EPDM" tömítésekhez, hogy megakadályozza a tömítés anyagának károsodását.



4. lépés

Mindkét csavart eltávolítva, helyezze a csatlakozóházakat a tömítés fölé. Ellenőrizze, hogy a ház a tömítés felett van-e és hogy a házak rögzítő nyelvei teljesen illeszkednek-e a hornyokba.



6. lépés

Váltakozva húzza meg az anyákat, amíg megfelelő nyomatéknál a ház nem érintkezik a csavarlemezekkel. Megjegyzés: ha a csavarokat egyenetlenül húzza meg, a tömítés becsípődhet vagy megszorulhat. A megfelelő meghúzási nyomatékok a 8.011. oldalon találhatóak.

Megjegyzés: A Modell 716 szűkítő kuplung házak nyereg végeinek fém-fém kapcsolatban kell lennie.

Cső előkészítése

1. lépés.

A furatméretet ellenőrizze az alábbi táblázatban.

‡ A hatékony tömítéshez és teljesítményhez a furat megfelelő előkészítésére van szükség. Ellenőrizze a cső tömitőfelületét a furat 15,9 mm-es körzetében és győződjön meg arról, hogy nincs olyan körülmény, amely befolyásolja a megfelelő tömítést. Távolítsa el minden éles vagy durva peremet a furatról vagy a felső, házzal érintkező területről, amely hatással lehet a szerelésre, a központosító gallér megfelelő felfekvésére, vagy a kimenet áramlására. Ellenőrizze a tömítés fokozatát, hogy megfelel-e az adott alkalmazáshoz. Kereszt idomnál biztosítsa, hogy a furatok a cső ellentétes oldalán legyenek. Amennyiben nem acél

csövet hanem egyéb terméket pl. száraz sprinklert csatlakoztatunk, a Mechanikai T-idom belső menetes csatlakozása lehet, hogy nem minden esetben lesz kompatibilis.

Mindig kérjen megerősítést a kompatibilitásról a Tyco FS&BP cégtől.



2. lépés

A furatot a cső középvonalán fúrja. Kereszt idomnál biztosítsa, hogy a kettős kimenőfurat egy vonalba essen.



3. lépés

A furatokat mindig sorjátlanítsa. Vizsgálja meg a tömítés felfekvési felületét a csövön és győződjön meg arról, hogy eltávolított-e minden laza törmelékét, szennyezést, szilánkot, festéket, zsírt és minden egyéb idegen anyagot.

Szerelési/összeállítási útmutatók

A következő útmutatás a modell 730 menetes és hornyos mechanikus T leágazásra és kereszt idomra vonatkozik. Kereszt idom esetén, az alsó házat helyettesítsük egy felső kifolyó nyílással rendelkező házzal. Ellenőrizze, hogy a tömítés osztály illeszkedik-e a tervezett alkalmazáshoz. További információkért olvassa el a katalógus "Tömítések" szakaszát.



1. lépés

Ellenőrizze, hogy megfelelő-e a tömítés pozíciója a házban. A tömítésen lévő illesztőfülek illeszkedjenek a ház mélyedéseibe.



3. lépés

Győződjünk meg róla, hogy a ház kifolyó nyaka a lyukban helyezkedik el. Helyezze be a másik csavart a házba és forgassa az anyákat jobbra, amíg kézzel szorosan meg nem húzta. Ellenőrizze, hogy a csavarfejek teljesen besüllyednek a házba.



2. lépés

Egy anyát és csavart kivéve "fordítsa a cső köré" a képen látható módon.



4. lépés

Amikor meghúzza az anyákat, felváltva húzza a csavarokat, hogy azonos legyen a rés a házak nyeregvége között. Megjegyzés: ha a csavarokat egyenetlenül húzza meg, a tömítés becsípődhet vagy megszorulhat. A használható meghúzási nyomatékok az alábbi táblázatban találhatóak.

Névleges méret Átfolyás x elágazás coll	Furatátmérő ‡	
	Furat mm coll	Max. mm coll
2,2 1/2,3,4x1/2,3/4,1	38,1	41,3
	1 1/2	1 5/8
2x1 1/4,1 1/2	44,5	47,6
	1 3/4	1 7/8
2 1/2x1 1/4,1 1/2	50,8	54,0
	2	2 1/8
3,4x1 1/4	44,5	47,6
	1 3/4	1 7/8
3,4,5,6,x1 1/2	50,8	54,0
	2	2 1/8
3,4,5,6,x2	63,5	66,7
	2 1/2	2 5/8
4,5,6,8x2 1/2	69,9	73,0
	2 3/4	2 7/8
4,5,6,8x3	88,9	92,1
	3 1/2	3 5/8
6,8x4	114,3	117,5

Átfolyás méret mm	Csavar mérete mm	Nyomaték	
		Nm	Lbs-ft
60	M10 x 57	41	30
73,0	M10 x 57	41	30
76,1	M10 x 57	41	30
88,9	M12 x 76	68	50
114,3	M12 x 76	68	50
139,7	M16 x 121	68	50
141,3	M16 x 121	68	50
165,0	M16 x 121	95	70
168,3	M16 x 121	95	70
219,3	M20 x 121	95	70

Mindig olvassa el és értse meg az útmutatásokat! Soha ne szerelje le a csövezés egyetlen elemét sem, amíg meg nem győződik arról, hogy a rendszer nyomásmentes és leürített.

Cső előkészítése

1. lépés.

A furatméretet ellenőrizze az alábbi táblázatban.

‡ A hatékony tömítéshez és teljesítményhez a furat megfelelő előkészítésére van szükség. Ellenőrizze a cső tömítőfelületét a furat 15,9 mm-es (5/8") körzetében és győződjön meg arról, hogy nincs olyan körülmény, amely befolyásolja a megfelelő tömítést. Távolítsa el minden éles vagy durva peremet a furatról vagy a felső, házzal érintkező területről, amely hatással lehet a szerelésre, a központozó gallér megfelelő felfekvésére, vagy a kimenet áramlására. Ellenőrizze a tömítés fokozatát, hogy megfelel-e az adott alkalmazáshoz. Amennyiben nem acél csövet hanem egyéb terméket pl. száraz sprinklert csatlakoztatunk, a Mechanikai T-idom belső menetes csatlakozása lehet, hogy nem minden esetben kompatibilis. Mindig kérjen megerősítést a kompatibilitásról a Tyco FS&BP cégtől.

Névleges méret Átfolyás x elágazás coll	Furatátmérő ‡	
	Furat mm coll	Max. mm coll
1, 1 1/4, 1 1/2, 2, 2 1/2 x 1/2, 3/4	24,0	0,5
	0,94	0,02
1 1/4, 1 1/2 x 1	24,0	0,5
	0,94	0,02
2, 2 1/2 x 1	34,9	0,5
	1,38	0,02



2. lépés

A furatot a cső középvonalán fúrja.



3. lépés

A furatokat mindig sorjában vizsgálja meg a tömítés felfekvés felületét a csövön és győződjön meg arról, hogy eltávolított-e minden laza törmelék, szennyezést, szilánkot, festéket, zsírt és minden egyéb idegen anyagot.

Szerelési/összeállítási útmutatók

Ellenőrizze, hogy a tömítés osztály illeszkedik-e a tervezett alkalmazáshoz. További információkért olvassa el a katalógus "Tömítések" szakaszát.



1. lépés

Ellenőrizze, hogy megfelelő-e a tömítés pozíciója a házban. A tömítésen lévő illesztőfülek illeszkedjenek a ház mélyedéseibe. Ennél a termékénél nincs szükség a tömítés kenésére. Ellenőrizze a tömítőfelületet, nincsenek-e rajta vágások vagy hibahelyek, amelyek befolyásolnák a tömítést. Száraz csöves vagy fagyasztó/hűtőházi alkalmazásnál használjon kőolajszármazék mentes szilikon alapú kenőanyagot. Nedves alkalmazásnál nincs szükség kenőanyagra.



3. lépés

Győződjünk meg róla, hogy a ház kifolyó nyaka a lyukban helyezkedik el. Helyezze be a másik csavart a házba és forgassa az anyákat jobbra, amíg kézzel szorosan meg nem húzta. Ellenőrizze, hogy a csavarfejek teljesen besüllyednek a házba. A ház és a bilincs közötti hézagokat egyenlően állítsuk be.



4. lépés

Amikor meghúzza az anyákat, felváltva húzza a csavarokat a megfelelő 20 Nm (15 Lbs-Ft) nyomatékig, hogy azonos legyen a rés a házak nyereg végei között. A túl nagy nyomaték károsíthatja a terméket vagy a vékonyfalú csövet és nem növeli a tömítés hatékonyságát.



2. lépés

Az egyik anya kiszedésével és a másik anya kicsavarásával a csavarmenet végéig, "fordítsa" a házat a csőben lévő furat fölé.

Szerelési útmutatók

Szerelés előtt:

Győződjön meg arról, hogy a rögzítések megfelelő helyen vannak és alkalmasak a táguló összekötés által generált lökés felvételére. [Nem lehet irányváltás vagy eltolás a csővonalban a felfüggesztések között. Két csőmegfogás közé csak egy kompenzátor építhető be].

Elegendő csúszó megfogást szerelt fel?

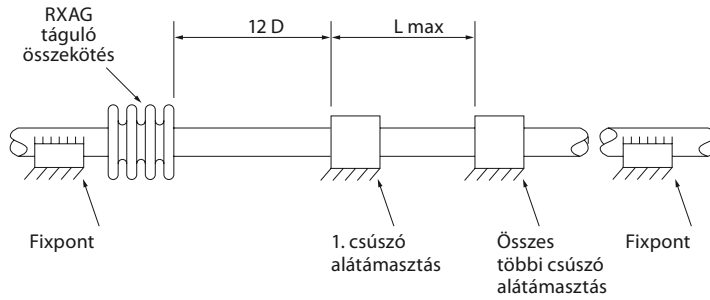
A első két csúszó megfogást a következőképpen kell felszerelni. Engedjen 1,5 - 3,0 mm-es holtjátékot a cső és a vezető elem között.

Kötőidomokkal kapcsolatos útmutatók:

Használjon Grinnell merev kuplungokat.

Távolítsuk el a rögzítő pálcát a beszerelést követően.

Ha szükséges, az "X"-el jelölt ponton egy leeresztőt lehet beilleszteni. Ha leeresztőt illeszt be, biztosítsa azt, hogy az egység alsó része felé irányuljon.



Szerelési útmutatók

Szerelés előtt:

Győződjön meg arról, hogy a rögzítések megfelelő helyen vannak és alkalmasak a kompenzátor által generált lökés felvételére. Nem lehet irányváltás vagy eltolás a csővonalban a felfüggesztések között. Két csőmegfogás közé csak egy kompenzátor építhető be.

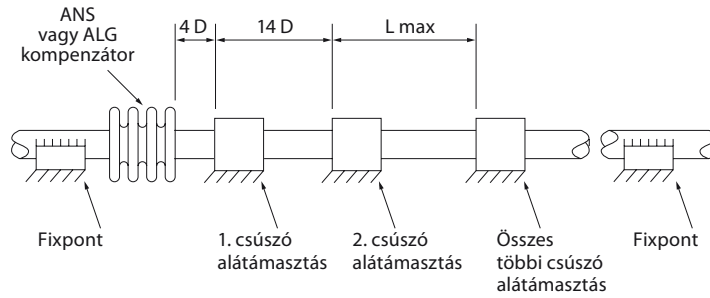
Elegendő csúszó megfogást szerelt fel?

A első csúszó megfogást a következőképpen kell felszerelni. Engedjen 1,5 - 3,0 mm-es holtjátékot a cső és a vezető elem között.

Kötőidomokkal kapcsolatos útmutatók:

A kompenzátorokat Grinnell merev csatlakozóval szerelje fel. Az összekötéseket megfelelően védje a hegesztési fröccsenés mechanikai hatásától. Ezek javíthatatlanul károsítják a kompenzátort.

Amennyiben a kompenzátor belső persellyel rendelkezik, ügyeljünk az áramlási irányjelző szerinti beszerelésre.

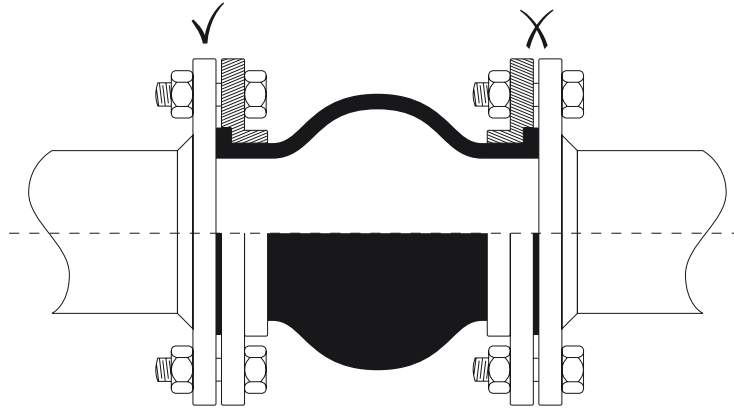


Szerelési útmutatók

Mielőtt a csatlakozót felszereli, győződjön meg arról, hogy minden felület tiszta és nincsen semmiféle éles sorja az acélperemeken. Nincs szükség tömítésre. Ellenőrizze a nyomásokat hogy lássa, nincs-e szükség vezérlőrudakra. A gumi kompenzátor gyorsan alkalmazkodik a tengelyirányban elmozduló karimákhoz adott mozgásterületen belül, azonban a beszerelés nem ajánlott amennyiben több mint 3mm a tengelyiránytól való eltérés vagy elhajlás. Csúsztassa a kompenzátort a helyére és helyezzen be minden peremcsavart. A gumi felületet pontosan központosítsa a nyílásra. Ha a központosítás rossz, a gumi kihúzódhat. Győződjön meg arról, hogy a csavarokat úgy helyezte be, hogy a csavarfejek a gumi oldalon vannak és az anyák a csatlakozóperemen kívül. Ha akadályoztatás miatt lehetetlen behelyezni a csavart ebben az irányban, legyen teljesen biztos abban, hogy a csavar meghúzott fele nem nyúlik túl 3 mm-nél hosszabban a belső anyán. Ha a túlnyúlás hosszabb, a csavar belevághat a gumiborításba.

Minden gumianyag hajlamos a lazulásra az idő során, ezért jó gyakorlat ha az összeszerelés után két héttel az előírt nyomaték 80%-ával ellenőrzi a csavarok szorosságát és extrém esetekben, különösen, ha a vezeték ismételtelen felmelegíti és hagyja lehűlni, célszerű az ellenőrzést havonta megismételni egészen addig, amíg az utolsó ellenőrzésnél már nem kell a csavart meghúzni.

Ha hagyja, hogy a csavarok kilazuljanak, az szivárgást okozhat és komoly meghibásodás léphet fel, ahol a gumiperem kiszabadul az acélperem részéből. Ha egy kompenzátort kell beszerelni egy olyan rendszerbe, ahol az üzemi nyomás nem követeli meg a vezérlőrudak használatát, de a kompenzátort előzetesen ki kell tágtítani, hogy növekedhessen nyomás alatt, legyen elég nagy a csővezeték



A gondos szerelés - a megfelelő csavarhosszak - meghosszabbítják a rendszer élettartamát.

peremek közötti rés, hogy megengedje az üzemi nyomás görbén jelzett növekedését.

Ha a kompenzátort tágulással és összenyomással járó alkalmazáshoz szereli, normál hosszal történjen a szerelés. Ellenőrizze a megengedett mozgásokat a tervezési követelményekkel összevetve.

Figyelem:

Az útmutatóban szereplő elemeket ne szerelje magasabb hőmérsékletű és nagyobb nyomású rendszerekbe, mint az itt megadott értékek. Nagyon fontos, hogy a kompenzátor gumi felülete olyan felület ellen tartson, amely nem rendelkezik nagyobb átmérővel, mint a vezeték külső átmérője. Ez azt jelenti, hogy a kompenzátor csatlakozni tud szabványos laza karimához, vagy hegeszthető nyakas karimához, vagy bármilyen sima felületű karimához, ahol a karima belső átmérője nem haladja meg az azonos méretű szabványos cső külső átmérőjét. Különösen figyeljünk arra, hogy soha ne

csatlakoztassuk a kompenzátort Grinnell modell 71 horony-karima adapterhez, vagy bármilyen visszacsapó- vagy egyéb szelephez, ahol az idom belső átmérője meghaladja a fenti méreteket. Szintén nagyon fontos, hogy ne csatlakoztassuk a kompenzátort olyan felülethez, amelyen bármilyen kiemelkedés található (vállas karimát kivéve), hogy meggyőződjünk róla, hogy puha felület nem található a gumival. Ellenőrizze, hogy a szállított közeg összefér-e a rendelt anyaggal. Ne hegeszsen a táguló összekötés közelében vagy ne hegeszsen acélperemeket egy olyan csőre, amelyre már kompenzátort szerelt. Ez vagy megégeti vagy súlyosan károsítja a kompenzátort.

Szerelési útmutatók, csavarok meghúzási nyomatéka

Szerelési útmutatók

Minden szabványos ANSI vagy metrikus csavarokkal és anyákkal* rendelkező Grinnell kuplungon, hacsak másképp nem írjuk, az azonos méretű csavarokat azonos mértékben kell meghúzni. Az egyes csavarméretekre javasolt meghúzási nyomatékot az alábbiakban foglaljuk össze.

Metrikus csavarméret lb-ft	Birodalmi csavarméret coll x coll	Csavar meghúzási nyomaték	
		Nm	lb-ft
M10 x 57	3/8 x 2 1/4	41	30
M12 x 76	1/2 x 3	68	50
M16 x 83	5/8 x 3 1/4	122	90
M20 x 121	3/4 x 4 3/4	203	150
M22 x 165	7/8 x 6 1/2	271	200
M24 x 165	1 x 6 1/2	271	200
-	1 x 5 1/2	271	200
-	1 1/8 x 5 3/4	339	250

Szerelési útmutatók, javítási útmutató, modell CV-1

Javítási útmutató

Minden pótalkatrészt a Tyco FS & BP cégtől szerezzen be, hogy biztosítsa a szelep megfelelő működését. Amikor alkatrészt rendel, adja meg a típuszámot és a méretet.



1. lépés

Távolítsa el a csavarokat a fedélről.



4. lépés

Ellenőrizze az új pót csappantyú részegységet.



6. lépés

Helyezze a pót csappantyú részegységet a visszacsapószelep testbe.

2. lépés.

Vizsgáljuk meg a nikkal szelepülés felületét, hogy meggyőződjünk róla, hogy nincs egyértelmű mechanikai sérülés. A szelepülésnek mentesnek kell lennie minden törmeléktől. Amennyiben a szelepülés sérült, a szelep komplett cseréje szükséges.



3. lépés

Ellenőrizze a rugós terhelésű csappantyú elasztomer tömítőfelületét, nincs-e rajta mechanikai károsodás jele. Ha az elasztomer tömítés sérült és Ön rendelkezik csappantyú javító készlettel, akkor járjon el a 4. lépésben leírtak szerint.



5. lépés

Vegye ki a régi felső rész tömítőanyagát és tisztítsa meg az illeszkedő felületeket. Helyezzen egy új tömítést a megtisztított felületre.



7. lépés

A csavarokhoz használjon Loctite #242 ragasztót. Minden anyát egyformán húzzon meg, a szelepfedelelet és a tömítést szilárdan illesse össze és biztosítsa az anyák megfelelő meghúzását.

Karbantartó készlet modell CV-1 visszacsapószelephez

A visszacsapó szelep karbantatókészlete kifejezetten arra lett tervezve, hogy lehetővé tegye a folyásiránnyal ellentétes öblítést a tűzoltósági kuplungon keresztül. A karbantartó készlet megkönnyíti az folyásiránnyal ellentétes öblítés feladatát anélkül, hogy a C-1 visszacsapószelepet ki kellene szerelni a csövezetékéből. Ezt úgy lehet megvalósítani, hogy a szelepfedél/ csappantyú szerelvényt a karbantartó készlettel helyettesíti (a teljes eljárást lásd a szerelés szakaszban).

FONTOS:

Minden pótalkatrészt a gyártótól szerezzen be, hogy biztosítsa a szelep megfelelő működését. Soha ne szerelje le a csövezés egyetlen elemét sem, amíg meg nem győződik arról, hogy a rendszer nyomásmentes és leürített.

A tulajdonos felelős minden tűzvédelmi eszköz és tartozék megfelelő működéséért. A "Sprinkler rendszerek karbantartása" című NFPA 25 szabvány tartalmazza az irányelveket és a minimális karbantartási követelményeket. Továbbá az illetékes hatóság kiegészítő szabályozásokat és követelményeket írhat elő a karbantartással, teszteléssel és ellenőrzéssel kapcsolatban, amelyeket be kell tartani.